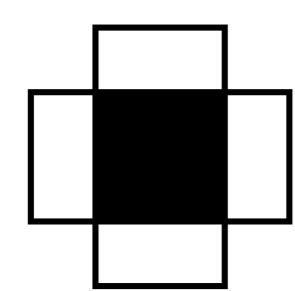
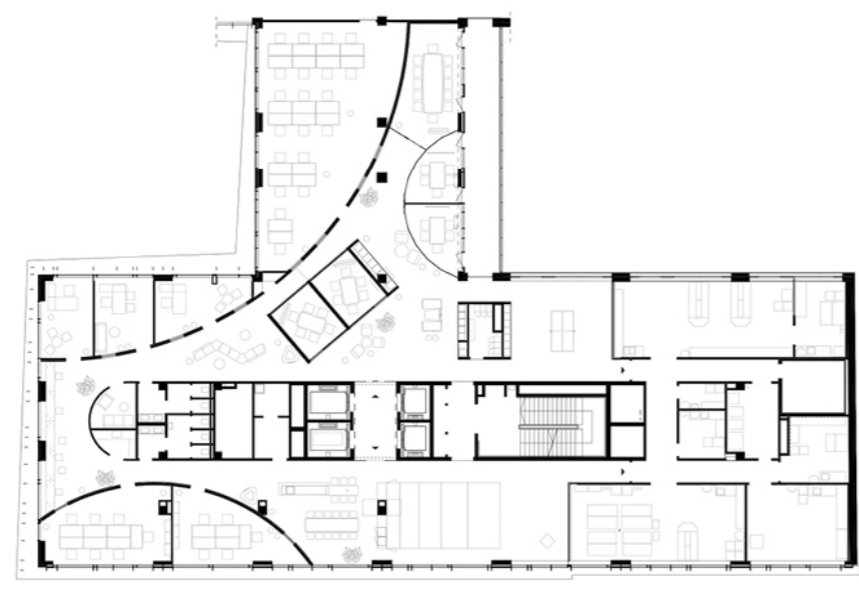
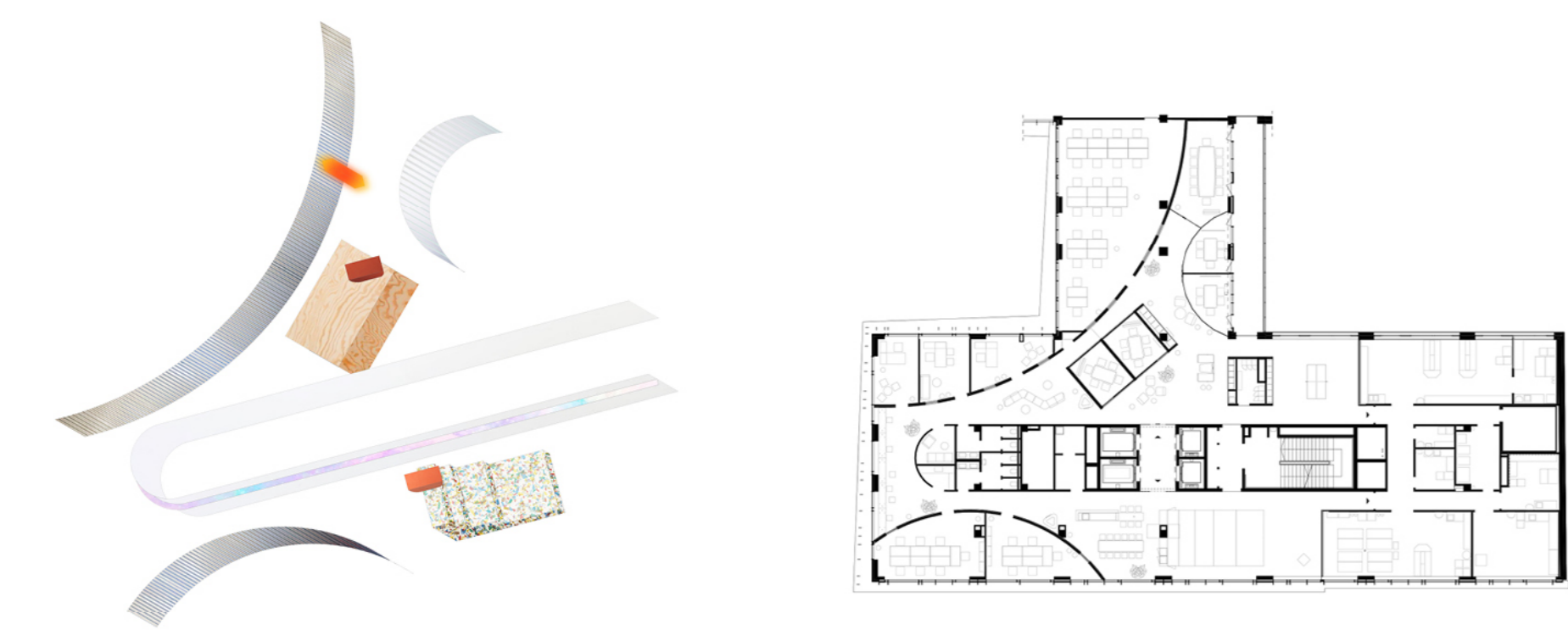


# Beta Awards

betacity.eu



## INTERIOR SPACE / INTERIOR DESIGN

RO Spațiu interior / Amenajări interioare HU Belső tér / Belsőépítészet SRB Unutrašnji prostor / Dizajn enterijera

### AUTHOR(S)/TEAM REPRESENTATIVES

\*\*Autor(i)/Reprezentanții echipei \*\*Szerzők/A csapat képviselői \*\*Autori/ Predstavnici tima

Attila Róbert Csóka, Szabolcs Molnár, Dávid Smiló, Lilla Árkovics, Tünde Katona

### USABLE AREA

\*\*Suprafața utilă \*\*Hasznosítható terület \*\*Korisna površina

1200

### COLLECTIVE/OFFICE

\*\*Collectiv/birou \*\*Kollektiva/iroda \*\*Kolektiv/biro

Paradigma Ariadné

### CONSTRUCTION COMPLETION DATE

\*\*Data finalizării construcției \*\*Az építkezés befejezésének dátuma \*\*Datum završetka izgradnje

January 2024

### CO-AUTHORS/TEAM MEMBERS

\*\*Co-autori/membrii echipei \*\*Társzerzők/csapattagok \*\*Koautori/članovi tima

Attila Róbert Csóka, Szabolcs Molnár, Dávid Smiló, Lilla Árkovics, Tünde Katona

### CLIENT

\*\*Client \*\*Ügyfél \*\*Klijent

Turbine AI

### PROJECT TITLE

\*\*Titlul proiectului în Engleză \*\*A projekt címe \*\*Naslov projekta

Turbine AI office

### PHOTO CREDITS

\*\*Credite foto \*\*Fényképek hitelei \*\*Foto krediti

Attila Róbert Csóka, Turbine

### PROJECT LOCATION

\*\*Locația proiectului \*\*Projekt helyszíne \*\*Lokacija projekta

Budapest, Hungary

### BUDGET IN EUROS

\*\*Buget în euro \*\*Költségvetés euróban \*\*Budžet u evrima

200000

### PROJECT DESCRIPTION IN MOTHER TONGUE

\*\*Descrierea proiectului în limba maternă \*\*A projekt leírása a pályázó anyanyelvén \*\*Opis projekta na maternjem jeziku

A koncepció kialakításánál élni akartunk az egybefüggő irodaszint adta szabad téralakítás lehetőségével. Az ilyen egybefüggő irodaszintek szinte kihalnak magukat, hogy a megszokott négyzetes, cellás kialakítású irodától eltérően ne csak szikáran funkcionális, de esztétikai megfontolások szerint is alakítsuk az alaprajzot, és így egy felszabadultabb, nagy geometriai formákat alkalmazó alaprajzi rendszert hozunk létre. Másfelől fontosnak tartottuk azt is, hogy ha ebből a szabad geometriai elrendezésből keletkező pillérek lesznek láthatóak a térben, azt ne rossz kompromisszumként, hanem kreatív lehetőségként fogjuk fel a tervezés során. Ennek ellenére a tér bizonyos értelemben konzervatív, hiszen mindennapi munkavégzését is szolgálja kell. Helyet kapott három cellásan kialakított igazgatói iroda, egy egybefüggő Open Office tér, négy tárgyaló, amiből a legnagyobb tovább osztható, és további, a működést biztosító kisebb terek, raktárak. Mivel mindez a megszokott funkciók szíves geometriai

elrendezésben kapott helyet, így a terv annyiban változtatott a hazai irodaépítészet bevett modelljén, hogy sokkal több átjárás jött létre benne. Bár a koncepció elemelkedett, de fontos, hogy nincsen olyan anyag a térben, amely ne lenne ismerős bárkinek. A nyers réteget boróvi fényű lemez, az alumínium trapézlemez, vagy a geometrikus mintájú LVT burkolat alkalmazása egyáltalán nem forradalmi megoldás. Az viszont már speciális, hogy hol és mekkora léptékben használjuk őket. A fém trapézlemez vidéki kertek végében található viskók lesajnált anyaga, de egy presztízses irodaterbe helyezve egy húsz méter hosszú egybefüggő falszakaszon megismerül. A nyomatott színes mintájú LVT burkolat szintén sajátos karaktert ad az auditorium lelátójának, és ugyanúgy gazdagítja a karaktert a nyers boróvi fényű réteget lemez a tárgyalódozok esetében.

In designing Turbine's new office, we aimed to fully leverage the contiguous, flexible office layout. This approach allowed us to break away from traditional square, cellular office designs, emphasizing both functionality and aesthetic appeal with large geometric forms. The visible pillars in the space were treated not as drawbacks but as creative opportunities, each pillar being uniquely highlighted: two with colorful geometric heads, one incorporated into a plush-covered nook, and the fourth transformed into a large illuminated structure. Turbine, as an experimental startup, welcomed these innovative solutions for their first independent office space. Despite its unconventional layout, the office remains practical, featuring three director's offices, a continuous open office space, four meeting rooms (with the largest divisible into two), and various smaller spaces like storage rooms. The free geometric layout promotes transparency and fluidity, creating an undulating continuous space among the closed rooms. This space includes an auditorium, dining area, and additional nooks for work, providing employees with a variety of comfortable options according to their work needs. The vibrant

office spaces contrast with the stark, white lab environments required by Turbine's researchers. These two types of spaces connect through large glass surfaces, allowing the office area to serve as a backdrop for the labs and vice versa. The auditorium overlooks the lab spaces, reinforcing Turbine's mission of finding a cure for cancer. Interior materials and coverings were used extensively and boldly. Curved aluminum corrugated sheet walls create soft, diffused light throughout the office, while dominant turquoise and coral colors reinforce Turbine's corporate identity. Familiar materials like raw laminated pine plywood, aluminum corrugated sheets, and geometric patterned LVT flooring are used in distinctive ways. The corrugated metal, typically found in rural backyards, becomes prestigious when used on a continuous twenty-meter-long wall in an office. Similarly, the patterned LVT flooring and laminated pine plywood add character to the auditorium and meeting pods. Overall, the design blends innovative aesthetics with practical functionality, creating a unique and dynamic workspace that continually reminds both employees and visitors of Turbine's ultimate goal: finding a cure for cancer.