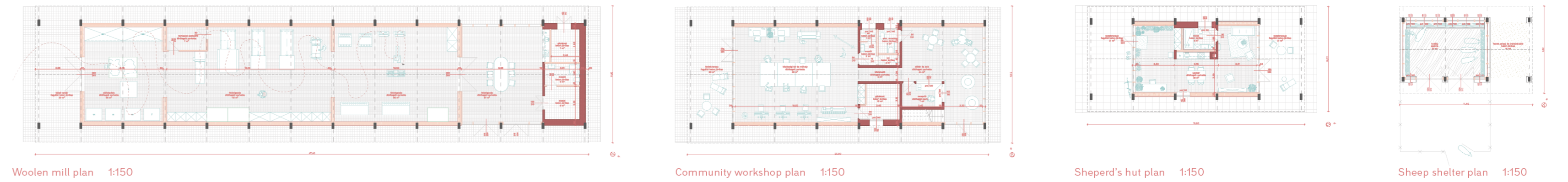


Operational and economic model



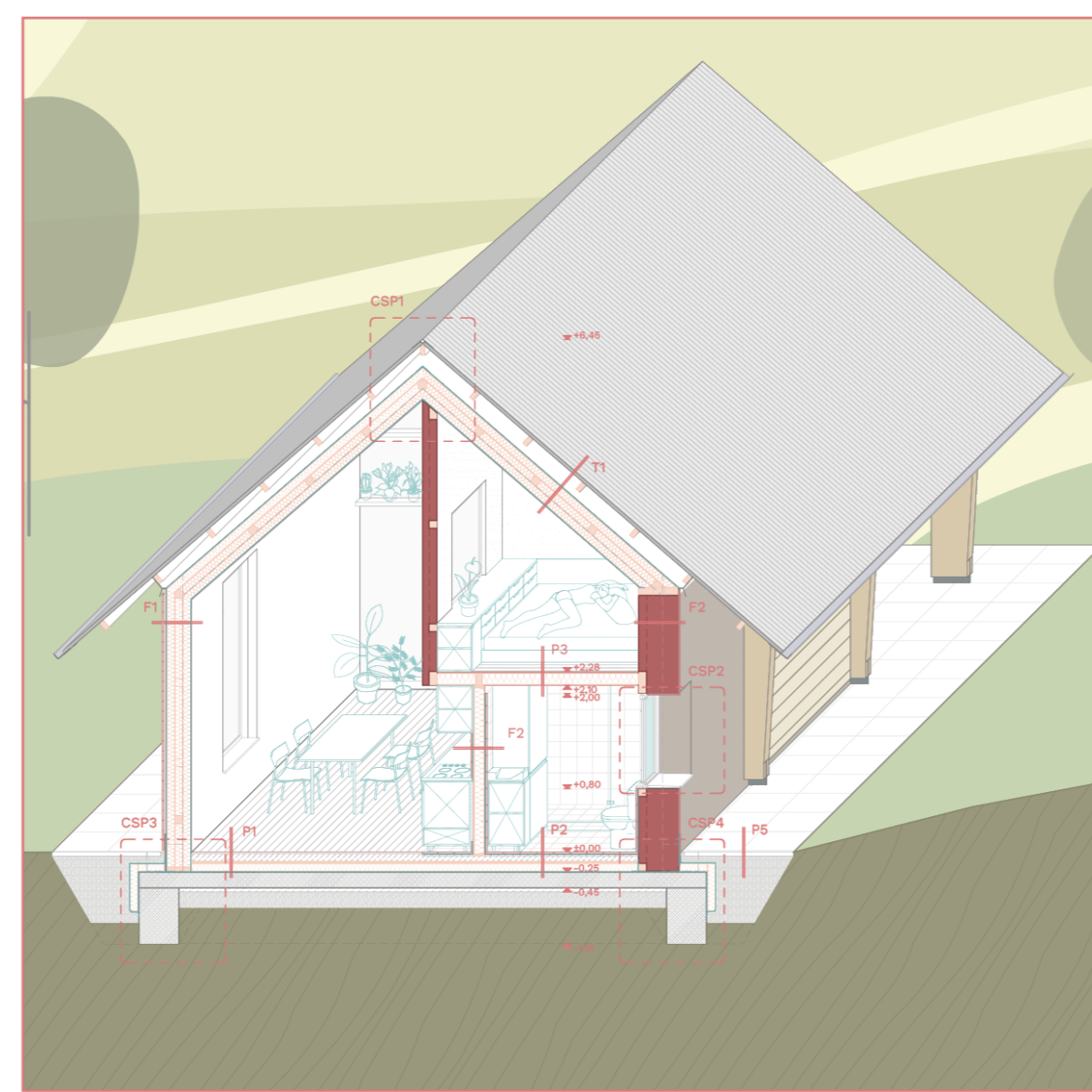
Shepherd's hut interior



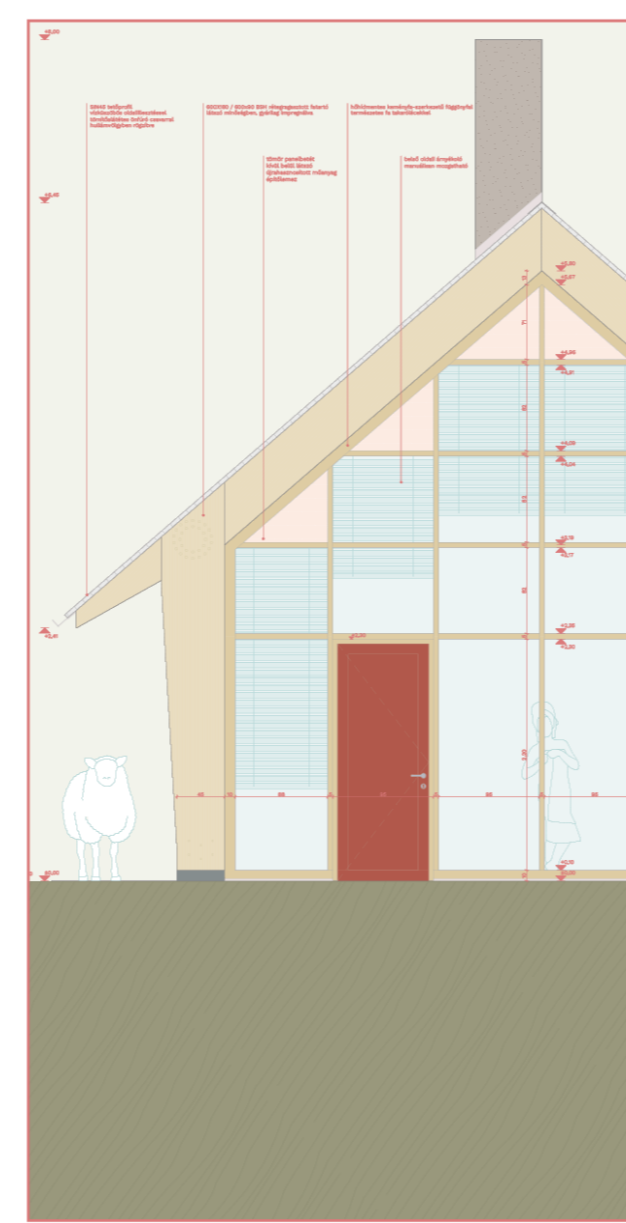
Site plan 1:2000



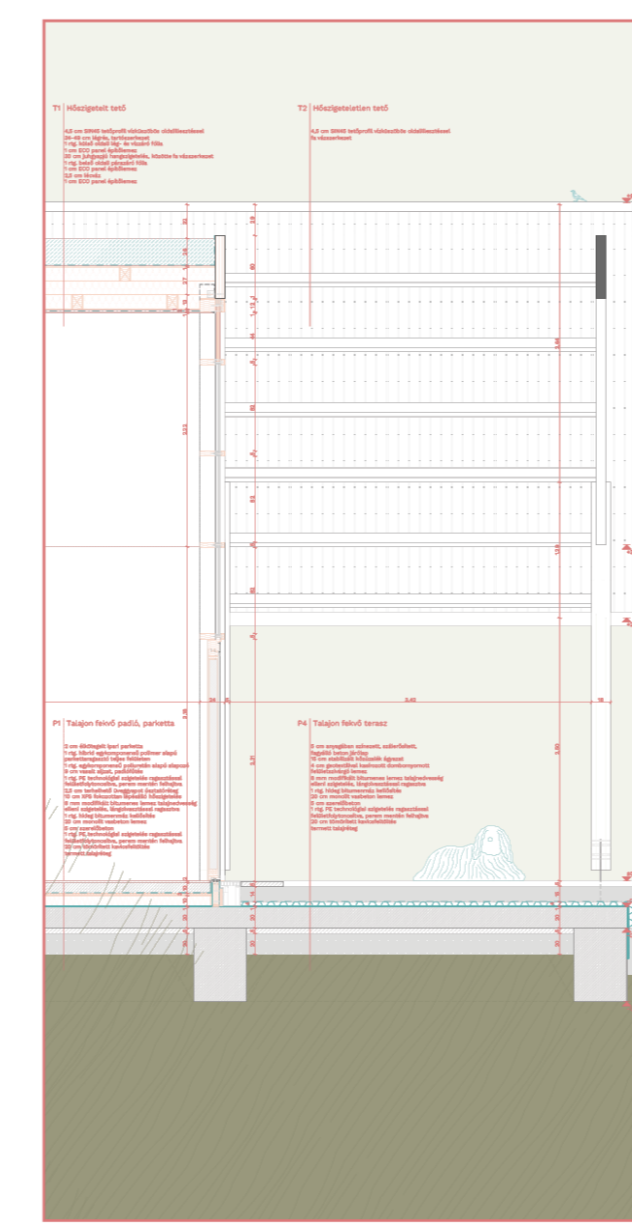
Community workshop interior



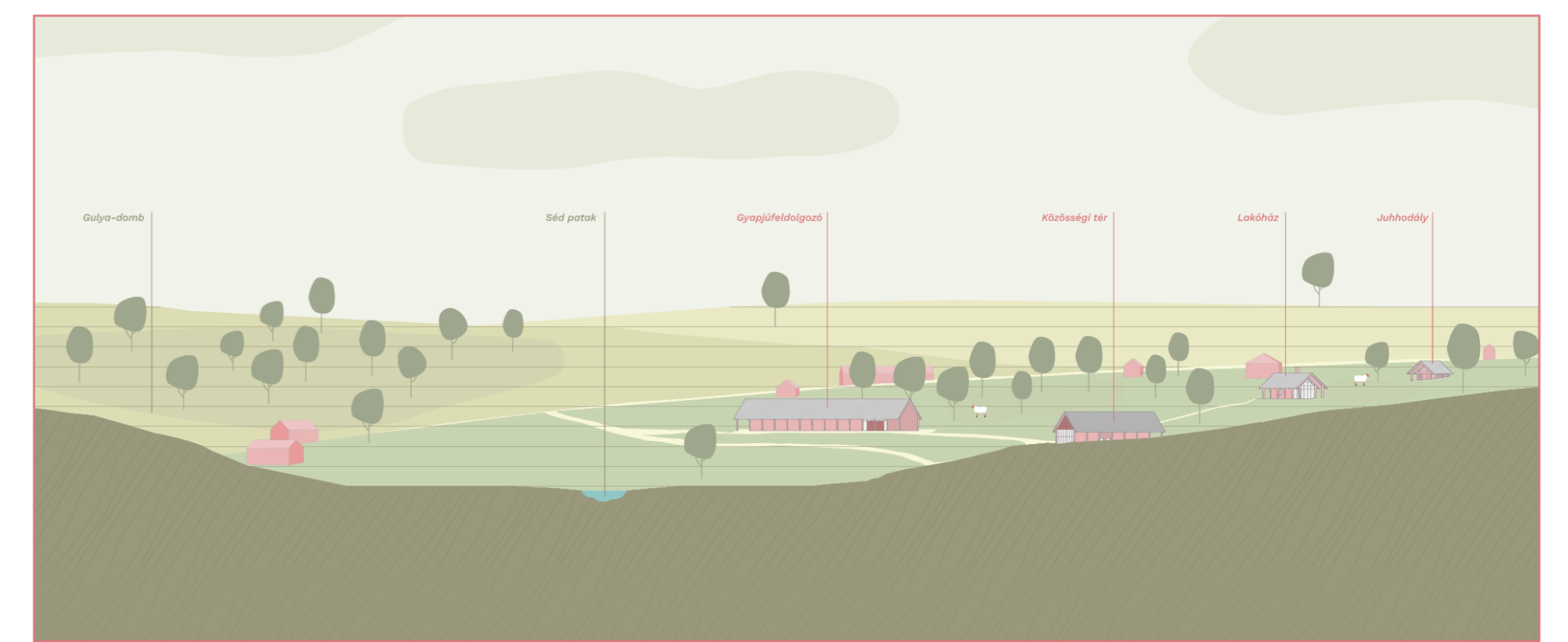
Axonometric section



Facade detail



Detail section



Site section 1:2000

GRADUATION PROJECTS

RO **Lucrări de licență** HU **Diplomamunkák** SRB **Diplomski radovi**

AUTHOR(S)/TEAM REPRESENTATIVES

✉Autor(i)/Reprezentanți echipă ✉Szervező/A csapat képviselői ✉Autori/ Predstavnici tima

Eszter Gall

PROJECT TITLE

✉Titlul proiectului în Engleză ✉A projekt címe ✉Naslov projekta

Wool valley

PROJECT LOCATION

✉Lokacija projekta ✉Projekt helyszíne ✉Lokacija projekta

Veszprém, Hungary

AREA

✉Suprafața ✉Hasznosítható terület ✉Korisna površina

650 m²

PROJECT COMPLETION DATE

✉Data finalizării proiect ✉Az építkezés befejezésének dátuma ✉Datum završetka Izgradnje

January 2023

PHOTO CREDITS

✉Credite foto ✉Fényképek hitelei ✉Foto krediti

Eszter Gall

PROJECT DESCRIPTION IN MOTHER TONGUE

✉Descrierea proiectului în limba maternă ✉A projekt leírása a pályázó anyanyelvén ✉Opis projekta na maternjem jeziku

A Veszprém nyugati részén, a Séd-patak völgyében található Gyapjúvölgy teljes körű gyapjúmanufaktúra, bemutató és találkozóhely az ökológikus és körforgós textil-előállítás és feldolgozás körül. A hagyományos technológiákat továbbbővíti, de a legújabb innovációkkal is foglalkozó tudásközpont, egy hub, ami a nemnővekedést, a gyapjú-előállítás reneszánszát és a kultúráj szeretetét hirdeti. A környéken első sorban gyümölcsösök, rendezetlen felhasználású telkek találhatóak, elsőt, leromlott állapotú épületekkel. A Gyapjúvölgy domboldalon elszórva elhelyezkedő épületei az ide látogatók számára elsőre nem mutatnak egy összetartozó egységet - beleolvadnak az ismert, informális tájképbe. Ez fontos szándék volt, hiszen a projekt célja nem az eldugott, kicsit elhanyagolt városrészi karakter 'rendezése', megbolygatása. A mini gazdaság négy eleméből áll össze: A völgybe látogatók végigkövethetik a helyi juhok életét, és azt a tájat, amit maguk körül fenntartanak, miközben értékes gyapjat adnak a manufaktúra számára. Ha pattog a tűz a juhászlabán, beköszörhetnek hozzá egy teára.

Beleeshetnek a gyapjúfeldolgozó ablakán, ahol a helyi mellett a környékbeli gyapjú és textilhulladék egy részét is feldolgozzák, egyedi, helyi fonalakat és más termékeket készítenek belőle. Meglátogathatják a közösségi teret, ahol a kötőkлубok és a legújabb szövőgépek rajongói találkoznak. Az itt létrehozott hamisítatlan veszprémi ruhákat és fonalakat ezután akár haza is vihetik, hogy híret vigyék a fenntartható öltözködés újjászületésének. Az épületek minden léptékben hasonló szerkezeti kialakítással és anyaghasználattal rendelkeznek. Formájuk egyenként a külső és belső igényekből generatív módon, a kialakított eszköztárból épültek. A felhasznált anyagok, technológiák kiválasztásának szempontjai az egyszerűség, legkisebb környezetterhelés a teljes életciklusra. A szabadon hagyott felületek egymás mellé helyezve egy őszinte, talált karakterű esztétikát képeznek, a házak megjelenése a környezetükhöz hasonlóan nem közvetlen formálási szándékból következik.

PROJECT DESCRIPTION IN ENGLISH

✉Descrierea proiectului în engleză ✉A projekt leírása angol nyelven ✉Opis projekta na engleskom

Gyapjúvölgy is an eco-wool hub blending tradition and innovation, dedicated to ecological and circular textile production and processing, situated in the valley of the Séd Creek in the western part of Veszprém. It serves as a knowledge base that preserves traditional technologies while embracing the latest innovations—promoting degrowth, the renaissance of wool production, and a love for cultural landscapes. The surrounding area primarily comprised of orchards is filled with deteriorating buildings. The buildings of Gyapjúvölgy, scattered on the hillside do not initially present a cohesive unit to visitors—they blend into the familiar, informal landscape. This was an intentional choice, as the project's goal was not to 'tidy up' or disturb the somewhat neglected urban fringe character. The complex consists of four elements: Visitors to the valley can observe the lives of local sheep hanging out at the sheep shelter and the landscape they help maintain, contributing valuable wool to the manufacturing process. If they can see a cosy fire going in the hut the shepherd can be found at home. They can peek through the window of the woolen mill, where local and regional wool and textile waste is

processed to create unique local yarns and other products. They can visit the community workshop space where knitting clubs and enthusiasts of the latest weaving machines gather. Authentic Veszprém clothes and yarns created here can be taken home to spread the word about the rebirth of sustainable fashion. The four buildings adhere to design principles prioritizing simplicity, use of local resources, and minimal environmental impact, creating a sincere aesthetic that mirrors their surroundings. The generative form is driven by external and internal forces, using an established architectural toolkit. The selection criteria for materials and technologies prioritises simplicity, adaptability, easy and quick assembly, builds on local labour and resources, reparability, and minimal environmental impact throughout the entire lifecycle. The raw materials and lack of refined finishes create a sincere, found-character aesthetic, where the appearance of the houses draws on their environment, not from an aesthetic desire.