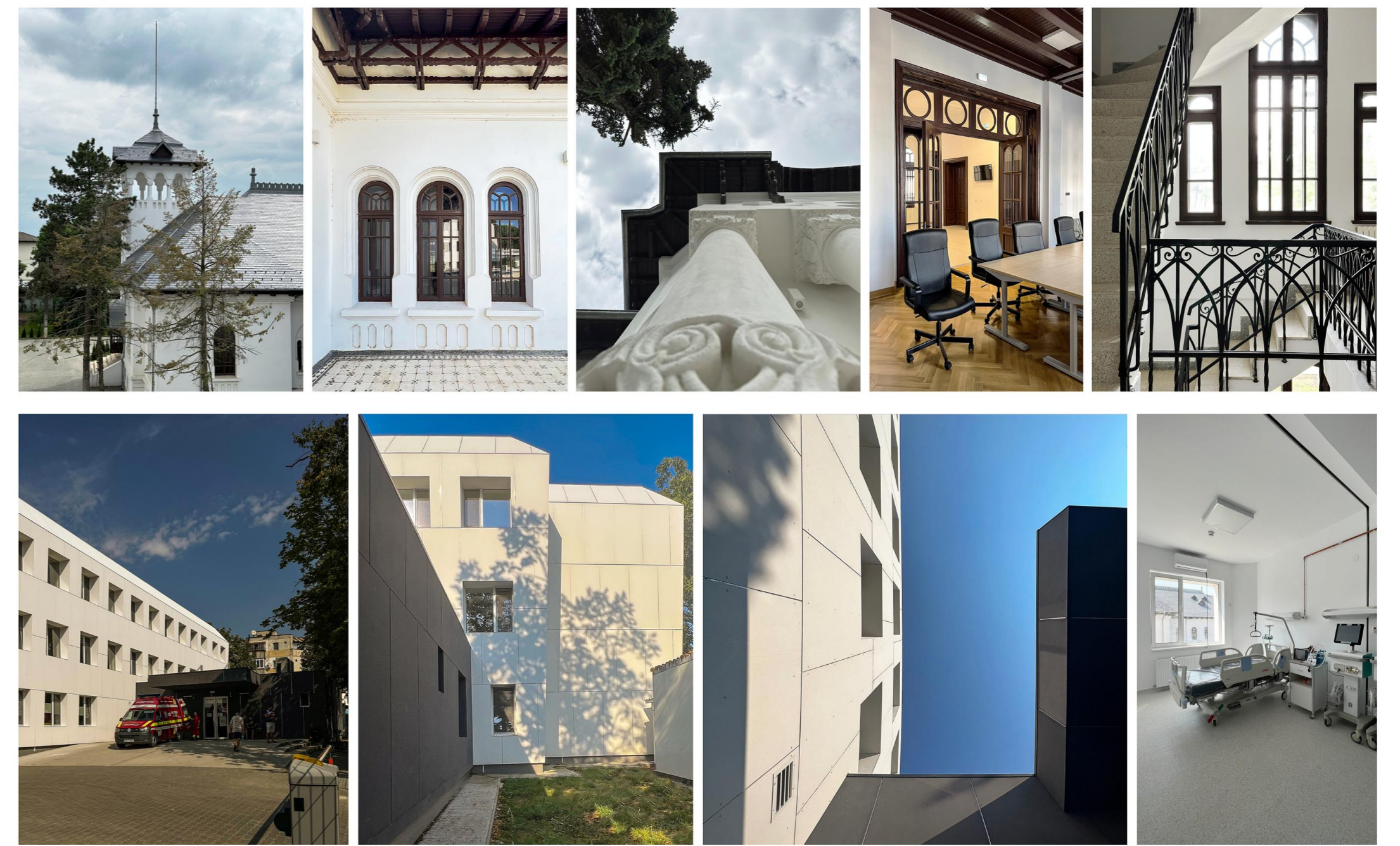


- C1 - ambulatoriu, Sp-D-P-1p - **reabilitare**
- C2 - secție pediatrie, P - **reabilitare și reconpartimentare**
- C3 - bibloteacă, P - **extindere**
- C4 - bloc alimentar și spălătorie, S+P - **modernizare**
- C5 - spital, P+2 - **reabilitare**
- C6 - corău urgență, noii circulație și extinderi saloane și cabinete
- C7 - **extindere**
- C8 - cabină poartă, P - **refinansare**
- C9 - gospodărie de apă cu stație pompe - **reechipare**
- C10 - anexe - **reabilitare**



## BUILT SPACE / NON-RESIDENTIAL / INTERVENTIONS ON EXISTING

RO Spațiu construit / Nerezidențial / Intervenții pe existent HU Megépített tér / Nem lakóépület / Beavatkozások a meglévő SRB Izgrađen prostor / Ne stambeni / Intervencije na postojećim

### AUTHOR(S)/TEAM REPRESENTATIVES

\*\*\*Autor(i)/Reprezentanți/echipă \*\*\*Szerzők/A csapat képviselői \*\*\*Autor(i)/Predstavnici tima

Mihai Trif

### COLLECTIVE/OFFICE

\*\*\*Colectiv/birou \*\*\*Kollektiva/iroda \*\*\*Kolektiv/biro

Getrix SA Craiova

### CO-AUTHORS/TEAM MEMBERS

\*\*\*Co-autori/membrii echipei \*\*\*Társzerzők/csapattagok \*\*\*Koautor(i)/članovi tima

Mihai Trif, Leontin Trif, Mariana Trif, Nicolae Trif, Andreea Trif, Adela Trif, Iлона Nica, Iulia Periețeanu, Oana David

### EXTERNAL COLLABORATORS

\*\*\*Colaboratori externi \*\*\*Külső munkatársak \*\*\*Spoljni saradnici

Cojocaru Constantin, Cătălin Jerdoiu, Daniel Măroiu, Nicușor Mierțescu

### PROJECT TITLE

\*\*\*Titlul proiectului în limba engleză \*\*\*A projekt címe \*\*\*

Refurbishment and Modernization of the Segarcea Town Hospital

### PROJECT LOCATION

\*\*\*Locația proiectului \*\*\*Projekt helyszíne \*\*\*Lokacija projekta

Segarcea, România

### BUDGET IN EUROS

\*\*\*Budget in euro \*\*\*Költségvetés euróban \*\*\*Budžet u evrima

7000 000

### USABLE AREA

\*\*\*Suprafața utilă \*\*\*Hasznosítható terület \*\*\*Korisna površina

6000 mp

### CONSTRUCTION COMPLETION DATE

\*\*\*Data finalizării construcției \*\*\*Az építkezés befejezésének dátuma \*\*\*Datum završetka izgradnje

august 2023

### CLIENT

\*\*\*Client \*\*\*Ügyfél \*\*\*Klijent

Orașul Segarcea

### BUILDER

\*\*\*Construcător \*\*\*Építész \*\*\*Graditelj

Recon S.A.

### PHOTO CREDITS

\*\*\*Credite foto \*\*\*Fényképek hitelei \*\*\*Foto krediti

Trif Adela

### PROJECT DESCRIPTION IN MOTHER TONGUE

\*\*\*Descrierea proiectului în limba maternă \*\*\*A projekt leírása a pályázó anyanyelvén \*\*\*Opis projekta na maternem jeziku

Volumul zvelt, decorat elegant cu motive neo-românești din centrul ansamblului Spitalului Orășenesc din Segarcea amintește de legătura localității cu cramele regale. Monolitul alb ce se evazează subtil spre cer acoperă însă moștenirea perioadei comuniste și anume modernitate, eficiență și igienă. Acest proiect a însemnat recuperarea unei clădiri de patrimoniu avariată de un grav incendiu, și a fost o ocazie de transformare a imaginii Spitalului Orășenesc, în mare nevoie de aducere în secolul XXI. Provoacă intervenții a fost armonizarea întregului ansamblu atât din punct de vedere funcțional cât și estetic. Din punct de vedere istoric și arhitectural, cea mai valoroasă piesă a ansamblului medical este Palatul Regal, construit la sfârșitul secolului XIX după planurile arhitectului Alexandru Baucher. Fotografările de epocă, dar și cele actuale, evidențiază valoarea arhitecturală deosebită a acestei construcții care, deși nu figurează în Lista de Monumente Istorice, este o adevărată clădire de patrimoniu, prin frumusețe și unicitate. În 1956, după mutarea Spitalului Orășenesc în incinta Domeniului Regal, fostul Palat Regal a devenit corp spitalicesc, iar în prezent el este Pavilionul Ambulatoriu, incendiul de la 1 Ianuarie 2015 a distrus clădirea istorică și bunurile din ea, dar a fost și un

prilej de reorganizare, eficientizare și igienizare a întregului ansamblu spitalicesc. Cea mai importantă cerință, pe lângă repunerea în funcțiune a clădirii Ambulatoriului, a fost asigurarea spațiilor pentru Centrul de Primire Urgențe pentru ca solicitările pacienților în stare gravă din Segarcea și din comunele arondate să nu mai fie redirecționate către Spitalul Județean de Urgență din Craiova. Pe de o parte, a fost reabilitată clădirea Palatului Regal cu considerație pentru caracterul său dat de volumetrie, ornamentația și materialitatea specifică. Pe de cealaltă parte, principala clădire medicală, construită în 1984, fost extinsă și finisată într-o manieră contemporană. Păstrarea cromaticii istorice și introducerea unei noi volumetrii și materialități au ajutat în a media alături arhitecturii neo-românești de o arhitectură recentă, apărută din motive strict funcționale. Dincolo de câștigul cultural obținut prin resuscitarea patrimoniului local, această intervenție este valoroasă și prin crearea unui dialog arhitectural echilibrat care păstrează atât eleganța Palatului Regal de la Segarcea cât și solemnitatea programului medical al Spitalului Orășenesc.

The slender volume, elegantly decorated with Romanian Art Nouveau motifs and placed in the center of the Segarcea Town Hospital ensemble reminds of the town connection with the Royal Wine Cellars. The white monolith subtly sprawling upwards covers the communist heritage and announces modernity, efficiency and hygiene. This project implied the recovery of a heritage building damaged by the change in destination and a serious fire, and also an opportunity to transform the image of the city hospital, in great need of being brought into the 21st century. The intervention's challenge was to harmonize the entire ensemble both from a functional and aesthetic point of view. From a historical and architectural point of view, the most valuable part of the medical complex is the Royal Palace, built at the end of the 19th century following the plans of the architect Alexandru Baucher. Vintage photos, as well as current ones, highlight the special architectural value of this building, which, although it is not included in the List of Historical Monuments, it is a true heritage building, through its beauty and uniqueness. In 1956, after the Town Hospital moved to the Royal Domain, the former Royal Palace became a hospital body, and today it is the Outpatient Pavilion. The fire on January 1 2015 destroyed the

historic building and its goods, but it was also an opportunity to reorganize, streamline and sanitize the entire hospital complex. The most important requirement, besides putting the Outpatient Clinic building back into operation, was the provision of spaces for the Emergency Reception Center so that the requests of patients in serious condition from Segarcea and the surrounding communes are no longer redirected to the Emergency County Hospital in Craiova. Thus, the Royal Palace building was rehabilitated with consideration for its character given by the specific spatiality, ornamentation and materiality, and the main building of the hospital, built in 1984, was extended and finished in a contemporary manner. By preserving the historical color and introducing a new volume and materiality, we aimed to mediate the juxtaposition of the Romanian Art Nouveau architecture with a recent architecture that appeared for functional reasons, and to obtain a balanced architectural dialogue that preserves both the elegance of the Royal Palace of Segarcea and the solemnity the medical program that the City Hospital represents.