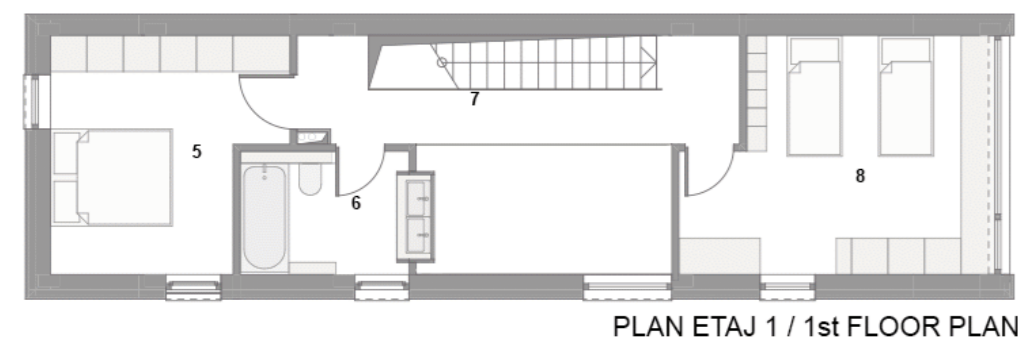
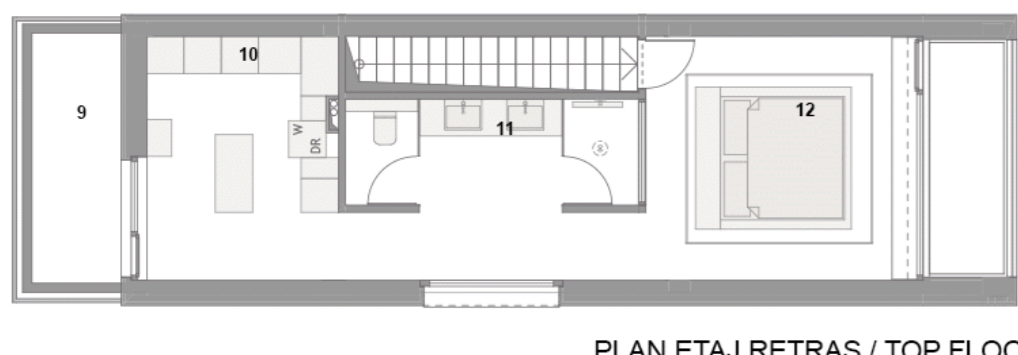


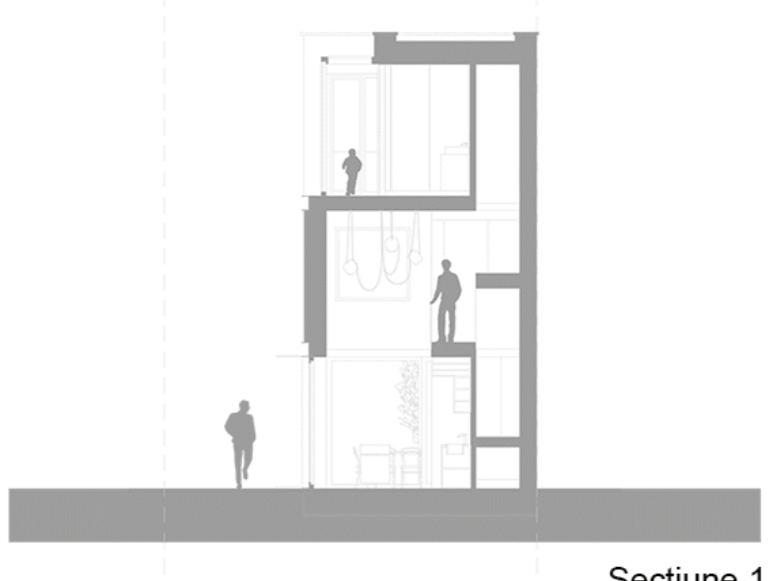
PLAN PATER / GROUND FLOOR PLAN



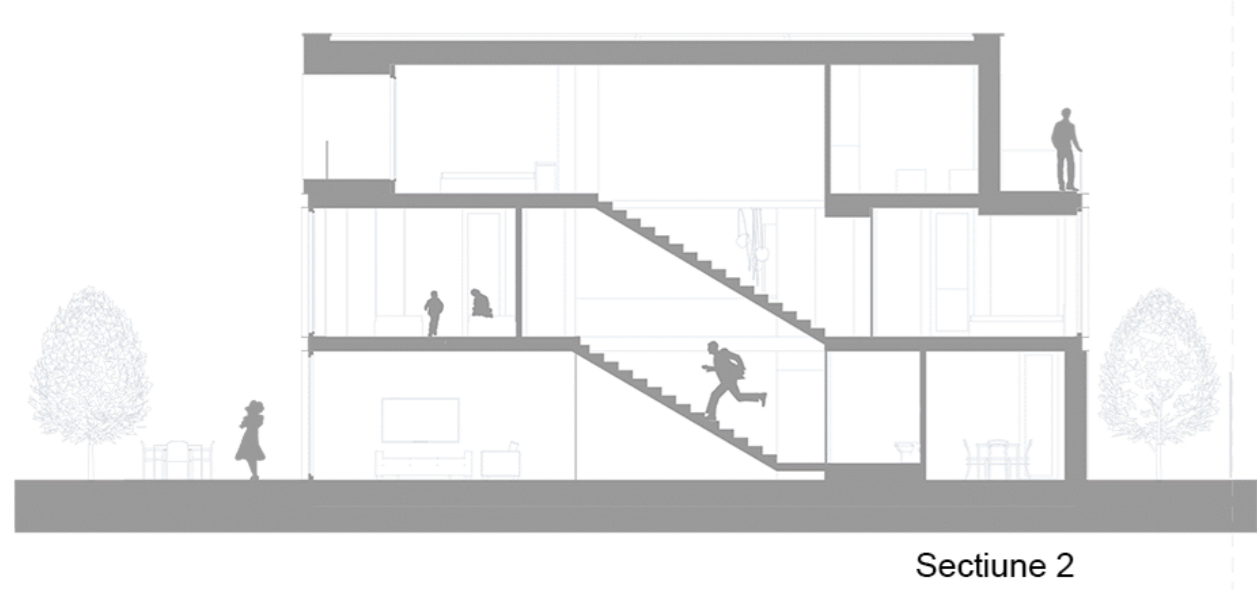
PLAN ETAJ 1 / 1st FLOOR PLAN



PLAN ETAJ RETRAS / TOP FLOOR



Secțiune 1



Secțiune 2



## BUILT SPACE / RESIDENTIAL / S

RO Spațiu construit / Rezidențial / S HU Megépített tér / Lakóépület / S SRB Izgrađen prostor / Stambeni / S

### AUTHOR(S)/TEAM REPRESENTATIVES

RO Autor(i)/Reprezentanți echipă SR Szászok/A csapat képviselői SR Autori/ Predstavnici tima

Sergiu Tirziu

### COLLECTIVE/OFFICE

RO Colectiv/birou SR Kollektiva/iroda SR Kolektiv/biro

Format 4 (arh. Sergiu Tirziu, arh. Ovidiu Terchila, arh. Andra Goron)

### PROJECT TITLE

RO Titlul proiectului în limba engleză SR A projekt címe SR Naslov projekta

House 4

### PROJECT LOCATION

RO Locația proiectului SR Projekt helyszíne SR Lokacija projekta

Cluj Napoca, Romania

### BUDGET IN EUROS

RO Buget în euro SR Gótségyveté euróban SR Budžet u evrima

200000

### USABLE AREA

RO Suprafața utilă SR Hasznosítható terület SR Korisna površina

156

### CONSTRUCTION COMPLETION DATE

RO Data finalizare construcție SR Az építkezés befejezésének dátuma SR Datum završetka izgradnje

2023

### PHOTO CREDITS

RO Credite foto SR Fényképek hitelei SR Foto krediti

ViewCatchers Bako Hunor, Miruna Moldovan  
Sergiu Tirziu

### PROJECT DESCRIPTION IN MOTHER TONGUE

RO Descrierea proiectului în limba maternă SR A projekt leírása a pályázó anyanyelvén SR Opis projekta na maternem jeziku

Casa 4 se află în apropierea străzii Metalului, zonă care face trecerea dintre o zonă industrială și o zonă rezidențială în partea nordică a orașului Cluj Napoca. Parcela de 240 mp are o formă alungită, cu front îngust și este mărginită de două locuințe și două ateliere. Proiectul a presupus extinderea și etajarea clădirii existente, care să genereze o arhitectură integrată, care să exprime și să preia din formele, memoria și istoria locului în curs de restructurare. Casa este structurată pe trei niveluri, registre bine exprimate și în arhitectura exterioară. Exteriorul este placut cu tablă, dând locuinței un aspect industrial într-o notă contemporană. Suprafețele mari vitrate, strategic amplasate, sunt o caracteristică puternică a casei permițând luminii naturale să invadeze spațiile interioare, să creeze o atmosferă deschisă, generoasă și să ofere o comunicare puternică cu curtea exterioară și împrejurimile. Aceste vitraje fac deosebirea ca spațiile interioare să fie totuna cu spațiile exterioare, nesimțind că locuiești probabil în cea mai îngustă casă din oraș. Fiind o locuință de arhitect, majoritatea sistemelor sunt inovative.

eficiente, de la structura minimalistă a casei până la finisaje de beton aparent, cu agregate expuse și la sistemul inovativ de fațadă ventilată. Designul este minimalist și eficient, folosind fiecare metru pătrat. În interior vei găsi un spațiu deschis care conectează pe orizontală întreaga zonă de zi cu exteriorul, dar și pe verticală cu etajul superior, prin poziționarea unui gol deasupra bucătăriei, în inima casei. În acest fel casa conectează majoritatea spațiilor interioare oferind deosebirea o comunicare directă și facilă între membrii familiei. În ciuda terenului îngust casa a fost gândită a.i. să ofere suficient spațiu pentru toate nevoile unei familii cu patru membri. În exterior se află o curte restrânsă, bogată în vegetație, aflată într-o conexiune intimă și relaxantă cu interiorul. În concluzie această casă pe teren îngust cu vitraje generoase și anvelopă metalică este ca o sculptură metalică izbitoare și contemporană. Designul său maximizează spațiul, lumina naturală, funcționalitatea, creând un mediu de locuit confortabil, impresionant, înconjurat de spații verzi.

### PROJECT TITLE IN ENGLISH

RO Descrierea proiectului în limba engleză SR A projekt leírása angol nyelven SR Opis projekta na engleskom

House 4 is located near Metalului Street, an area that makes the transition between an industrial area and a residential area in the northern part of the city of Cluj Napoca. The plot of 240 square meters has an elongated shape, with a narrow front and is bordered by two houses and two workshops. The project involved the extension and storey of the existing building, that would generate an integrated architecture, which would express and take from the forms, memory and history of the place under ongoing restructuring. The house is structured on three levels, registers well expressed in the exterior architecture as well. The exterior is clad in tin, giving the home an industrial look with a contemporary touch. Large, strategically placed windowed areas are a strong feature of the house allowing natural light to invade the interior spaces, creating an open, generous atmosphere and providing a strong communication with the exterior courtyard and surroundings. These windows also make the interior spaces all the same as the exterior spaces, without feeling like you're probably living in the narrowest house in town. Being a home of architects, most of the systems are innovative and efficient, from the

minimalist structure of the house to apparent concrete finishes, with exposed aggregates and the innovative ventilated facade system. The design is minimalist and efficient, using every square meter. Inside you will find an open space that horizontally connects the entire living area with the outside, but also vertically with the upper floor, by positioning an opening above the kitchen, in the heart of the house. In this manner, the house connects most of the interior spaces also providing direct and easy communication between family members. Despite the narrow plot, the house was designed to provide enough space for all the needs of a family of four. Outdoor, there is a small courtyard, rich in vegetation, in an intimate and relaxing connection with the interior. In conclusion this house on narrow lot with generous glazing and metal cladding is like a striking and contemporary metal sculpture. Its design maximizes space, natural light, functionality, creating a comfortable, impressive living environment surrounded by green spaces.