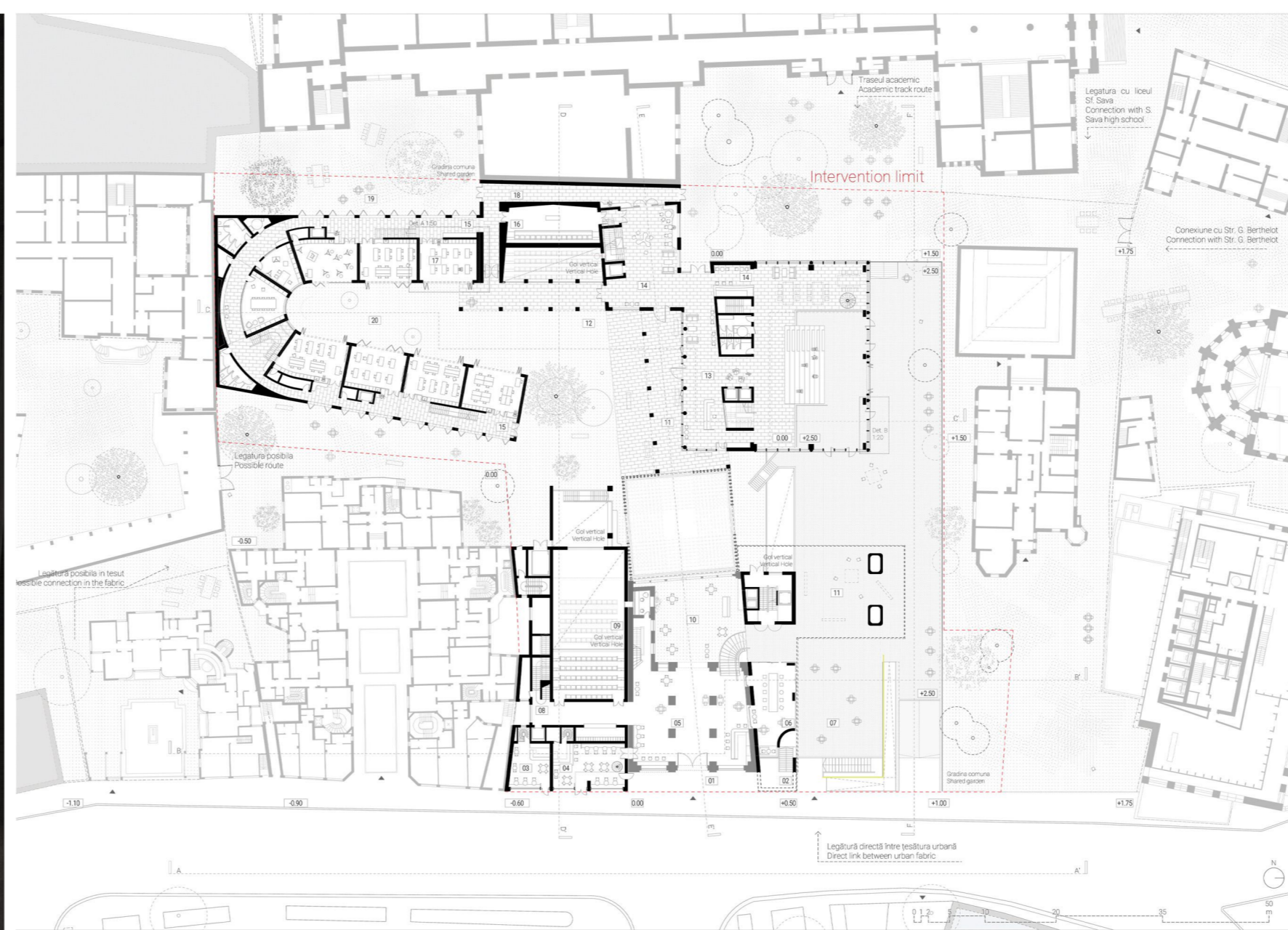




"In a semi-historic context with a height gap on the site's boundaries (22-75 meters), the break proposed by the project continues the alveolar character of the street and offers a city square through an "urban slab". Its limits are defined by a building that closes the perspective towards the urban fabric.

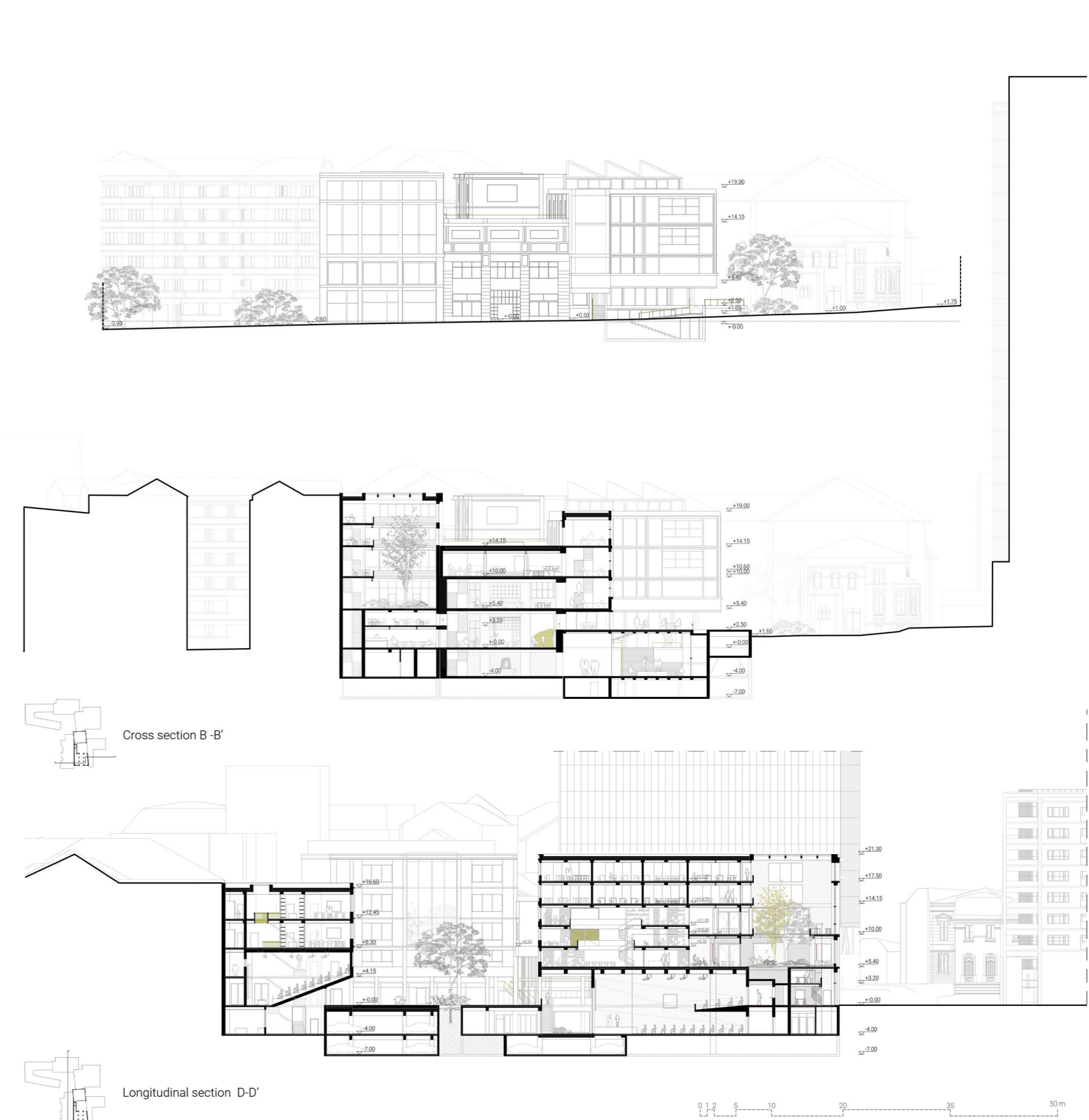
"In a scenario of use, possible routes are proposed, either those that allow a high permeability of the site, or in the idea of a semi-private academic circuit between the cultural institutions in the area. In both scenarios, the urban plate is designed to be a public route connecting the two streets. See reference: James Stirling, Neue Galerie.



Ground floor Level 0.00 1. Pedestrian access to the Contemporary Cultural Center of Bucharest 2. Access to the urban floor 3. Retail spaces, Cafe 4. Public food - cafe/bistro 5. Distribution foyer + bar area 6. Restaurant 7. Urban floor 8. Vertical circulation node (library-multifunctional hall) 9. Multifunctional hall floor 10. Restaurant 11. Connection and distribution portico 12. Urban courtyard 13. Lobby public space 14. Tea room 15. Circulation 16. Amphitheater 17. Workshops 18. Semi-public passage 19. Private courtyard 20. "Bertoldo's Court"



Floor Plan 1st Floor +5.40 / +4.15 1. Work space 2. Urban conservatory 3. Study room - library - non-stop 4. Hall 5. Reception and library wardrobe 6. Library 7. Freight elevator/bulky objects 8. Projection room 9. Seminar room 10. Private workshop 11. Functional hall 12. Creative workshops 13. Amphitheater hall 14. Leisure 15 work spaces 16. Office



Cross section B-B
Longitudinal section D-D

Exterior Perspective "Bertoldo's Court"



GRADUATION PROJECTS

RO **Lucrări de licență** HU **Diplomamunkák** SRB **Diplomski radovi**

AUTHOR(S)/TEAM REPRESENTATIVES

***Autor(i)/Reprezentanți echipă ***Szczórk/A csapat képviselői ***Autor/i/ Predstavnici tima

Lulciuc Tudor

PROJECT TITLE

Titlul proiectului în limba engleză **A projekt címe *Naslov projekta

Contemporary Cultural Center Bucharest

PROJECT LOCATION

Locația proiectului **Projekt helyszíne *Lokacija projekta

Romania Bucuresti Str. Luterana 11-13

PROJECT COMPLETION DATE

Data finalizării proiectului **Az építkezés befejezésének dátuma *Datum završetka izgradnje

unie 2024

PHOTO CREDITS

Credite foto **Fényképek hitelei *Foto krediti

Lulciuc Tudor

PROJECT DESCRIPTION IN MOTHER TONGUE

Descrierea proiectului în limba maternă **A projekt leírása a pályázó anyanyelvén *Opis projekta na maternem jeziku

Într-o zonă ultra centrală a orașului București, în vecinătatea Căii Victoriei, mai precis pe strada Luterană la numărul 13 se afla fostul punct de vânzare a Garajelor Leonida, o clădire de front, cu o poziție ce formează capăt de perspectivă dinspre Calea Victoriei. Chestionând condiția artistică (studii, exerciții, munca, necesitatea de expunere și dialogul dintre colectivitatea artistică și publicul larg), este propus un Centru Cultural Contemporan, într-o zonă valoroasă care are capacitatea de a potența activitatea și comunicarea artistică contribuind în evoluția locului. Situl se află într-un loc semi-istoric, cu o evoluție constantă, loc caracterizat mai curând eterogen datorită garajelor și a morfologiei pestre a tesutului. Vecinătatea imediată este una sensibilă, caracterizată de prezența multor calcane și a unei diferențe considerabile de înălțime cuprinsă între 22m și 75m la Str. Luterana. Ideea proiectului materializează clădirea Garajelor Leonida de pe strada Luterana nr.13 într-o spina ce ține corpurile cu ateliere, spații de lucru, zone de vizionare și experimentare dedicate domeniilor creative din București. Alături, se pot dezvolta expoziții, conferințe și proiecții de film Gestul secund vine prin

continuarea caracterului alveolar al Străzii cu o pauză ce deschide perspectiva către Biserica Calvina și lăsa o gură de aer față de turnul de birouri. Aceasta pauză este materializată printr-o "dala urbană" - o piață publică la înălțime oferită orașului. Limitele sale sunt definite de o clădire ridicată care închide perspectiva către tesutul adanc. În acest caz al eterogenității și al tesuturilor urbane adânci, primul gest a venit din dorința de a-i deschide și a crea noi parcursuri. În cadrul unor evenimente se propune ideea unui spațiu permeabil în tesutul urban, iar în restul zilelor, acțiunea ar trebui redusă la un traseu instituțional semi-public pentru studenți. Ideea experimentării unor astfel de inserții publice în interiorul unei parcele private vine printr-o înțelegere a proiectului lui James Stirling, Neue Galerie cu aplicabilitate pe dala urbana care face legătura dintre str. Luterana și Fundatura Liceului Sf. Sava. Spațiile sunt concepute ca un traseu cu secvențe urbane, din perspectiva celui care privește și explorează înțelegând centrul cultural. Un parcurs care te introduce în diferite etape și deschide vizual secvențe de perspectivă.

PROJECT DESCRIPTION IN ENGLISH

Descrierea proiectului în limba engleză **A projekt leírása angol nyelven *Opis projekta na engleskom

In an ultra-central area of Bucharest, in the vicinity of Calea Victoriei, more precisely on Luterană Street at number 13, there is the former point of sale of the Leonida Garages, a front building, with a position that forms the end of the perspective from Calea Victoriei. Questioning the condition of the artist (study, exercise, work, the need for exposure and the dialogue between the artistic collective and the general public), a Contemporary Cultural Center is proposed, in a valuable area that has the ability to potentiate the activity and in the artistic community, contributing to the evolution of the place. The site is located in a semi-historical place, with a constant evolution, a place characterized rather heterogeneous due to the dimensions and the variegated morphology of the fabric. The immediate neighborhood is a sensitive one, characterized by the presence of many ridges and a considerable height difference between 22m and 75m at Str. Luterana. The idea of the project materializes the Leonida Garages building on Luterana street no. 13 in a spine that holds the bodies with workshops, workspaces, viewing and experimentation areas dedicated to the creative domains of Bucharest. Alongside, exhibitions, conferences and film screenings can be developed The

second gesture comes by continuing the alveolar character of the Street with a break that opens the perspective to the Calvineum Church and leaves a breath of fresh air in front of the office tower. This break is materialized through an "urban slab" - an elevated public square offered to the city. Its boundaries are defined by an elevated building that closes the view to the deep tissue. In this case of heterogeneity and deep urban fabrics, the first gesture came from the desire to open it up and create new pathways. During some events, the idea of a permeable space in the urban fabric is proposed, and on the rest of the days, the action should be reduced to a semi-public institutional route for students. The idea of experimenting with such public insertions inside a private plot comes from an understanding of James Stirling's project, Neue Galerie with applicability on the urban slab that connects Luterana Street and the St. Sava High School. The spaces are designed as a route with urban sequences, from the perspective of the one who looks at and explores the entire cultural center. A path that introduces you to different stages and visually opens perspective sequences.