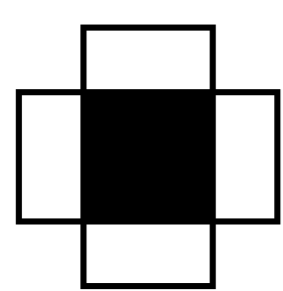
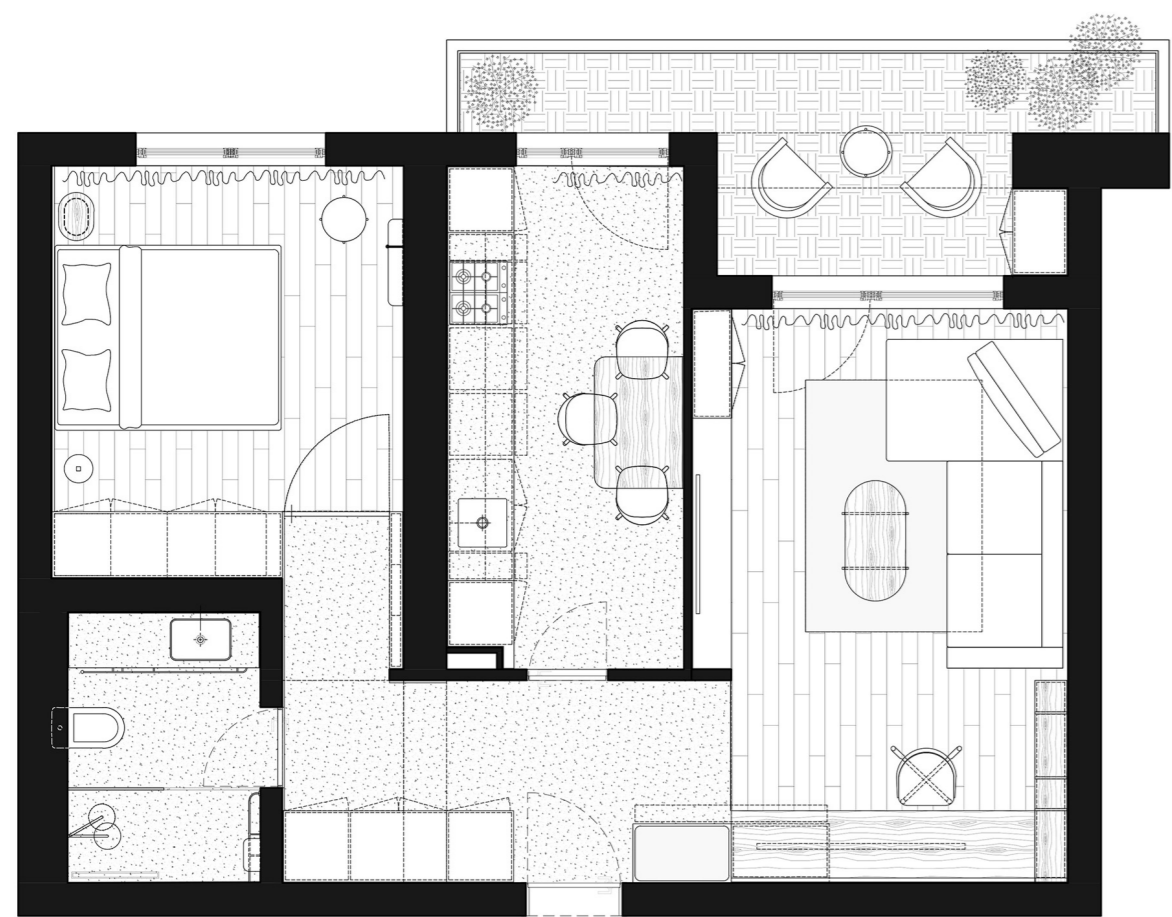


1. entrance, the space in between  
2. living room, a day area  
3. kitchen, a day area  
4. bedroom, a night area  
5. bathroom, hidden space



## INTERIOR SPACE / INTERIOR DESIGN

RO Spațiu interior / Amenajări interioare HU Belső tér / Belsőépítészet SRB Unutrašnji prostor / Dizajn enterijera

### AUTHOR(S)/TEAM REPRESENTATIVES

\*\*Autor(i)/Reprezentanți echipă \*\*Szerezők/A csapat képviselői \*\*Autori/ Predstavnici tima

Oana Bălan, Flavius Busuioac

### COLLECTIVE/OFFICE

\*\*Collectiv/birou \*\*Kollektiva/iroda \*\*Kollektiv/biro

BOA studio

### CO-AUTHORS/TEAM MEMBERS

\*\*Co-autori/membri echipei \*\*Társzerzők/csapattagok \*\*Koautor(i)/članovi tima

int. arch. Oana Bălan, arch. Flavius Busuioac

### EXTERNAL COLLABORATORS

\*\*Colaboratori externi \*\*Külső munkatársak \*\*Spoljni saradnici

Osmyum - terrazzo and parquet Zoiss - faucets and sanitary atelier CUTOUT - custom furniture Casa Foca - fabrics

### PROJECT TITLE

\*\*Titlul proiectului în Engleză \*\*A projekt címe \*\*Naslov projekta

F108 Flat

### PROJECT LOCATION

\*\*Locația proiectului \*\*Projekt helyszíne \*\*Lokacija projekta

Bucharest, RO

### BUDGET IN EUROS

\*\*Budget în euro \*\*Költségvetés euróban \*\*Budžet u evrima

60.000Euro

### USABLE AREA

\*\*Suprafașă utilă \*\*Hasznosítható terület \*\*Korisna površina

60sqm

### CONSTRUCTION COMPLETION DATE

\*\*Data finalizării construcției \*\*Az építkezés befejezésének dátuma \*\*Datum završetka izgradnje

January 2023

### CLIENT

\*\*Client \*\*Ügyfél \*\*Klijent

Young student

### PHOTO CREDITS

\*\*Credite foto \*\*Fényképek hitelei \*\*Foto krediti

Johannes de Turzansky

### PROJECT DESCRIPTION IN MOTHER TONGUE

\*\*Descrierea proiectului în limba maternă \*\*A projekt leírása a pályázó anyanyelvén \*\*Opis projekta na maternem jeziku

Proiectul de pe strada Foișorului pune la îndoaia o compartimentare relativ simplă a unui apartament cu două camere. Pornind de la o bază alb-gri, spațiul se îmbogățește treptat prin căldura și textura lemnului – de la cateva inserții din zona de zi, la acest „monolit” furnit din zona de noapte. Strâns legat de simplitate și de „mai puțin înseamnă mai mult”, apartamentul deservește unui tânăr care uneori lucrează de acasă. Limitându-ne la strictul necesar, am ajuns la această propunere finală care ascunde vizual fiecare spațiu de depozitare existent și alege să marcheze subtil această nevoie esențială de locuire. Pe de o parte, avem zona de zi care în loc să „ascundă” și să limiteze blatul de lucru (biroaul), îl poziționează ca parte din mobilierul deschis spre spațiul comun. Pe de altă parte, avem trecerea de la zona de zi la cea de noapte pe care am ales să o marcăm printr-un așa-numit „portal”. Odată acoperită cu furnir, această

trecere devine mult mai intimă, cu o nuanță aparte. În completarea plăcărilor există și oglinda care aduce o profunzime necesară unui spațiu de mici dimensiuni - precum acest hol - și are un rol important funcțional. Culoarea și textura materialelor alese, fie în bucătărie și living, fie în dormitor sau baie, definesc spațiile și ne permit să percepem diferitele elemente ale proiectului, fie că sunt structurale, funcționale sau pur ornamentale. Soluția proiectului a venit foarte natural, intuitiv, lăsând ca detaliile importante din rutina beneficiarului să contureze în linii mari spațiul. Conectând cât mai bine spațiile, modificarea de la nivelul accesului în dormitor a fost una necesară. Aceasta a dus la o rezolvare foarte curată și liniară a spațiului din dormitor, câștigând o nouă zonă funcțională - ușor ascunsă - pentru holul intermediar, dintre camere.

The project on Foișorului street calls into question a relatively simple two-rooms apartment. Starting from a white and gray base, the space is gradually enriched by the wood's warmth and texture – beginning with a few inserts in the living area, to this veneered “monolith” in the night area. Closely related to simplicity and “as little as possible”, the two-room apartment serves a young person who sometimes works from home. Limiting ourselves to the strict necessities, we came to this final proposal which not only visually hides each and every existing storage area, but also chooses to subtly mark this minimum need for living. On the one hand, we have a day-living area that, instead of “hiding” and limiting the working desk, positions it as part of the furniture open to the common space. On the other hand, we have the transition from the day area to the night area which we chose to mark with a so-called “portal”. Once covered with veneer, this transition becomes much more intimate, with a particular

nuance. In addition to the walls cladding, there is also the mirror that brings a necessary depth to a small space - like this hallway - and has an important functional role. The color and texture of the chosen materials, whether in the kitchen and living-room or in the bedroom or bathroom, define the spaces and allow us to notice the different elements of the project, whether they are structural, functional or purely ornamental. The project solution came very naturally, intuitively, letting the important details of the beneficiary's routine outline the space. Connecting the spaces as well as possible, the change from the access level to the bedroom was a necessary one. This led to a very clean and linear resolution of the space in the bedroom, gaining a new functional area - slightly hidden - for the intermediate hall, between the rooms.