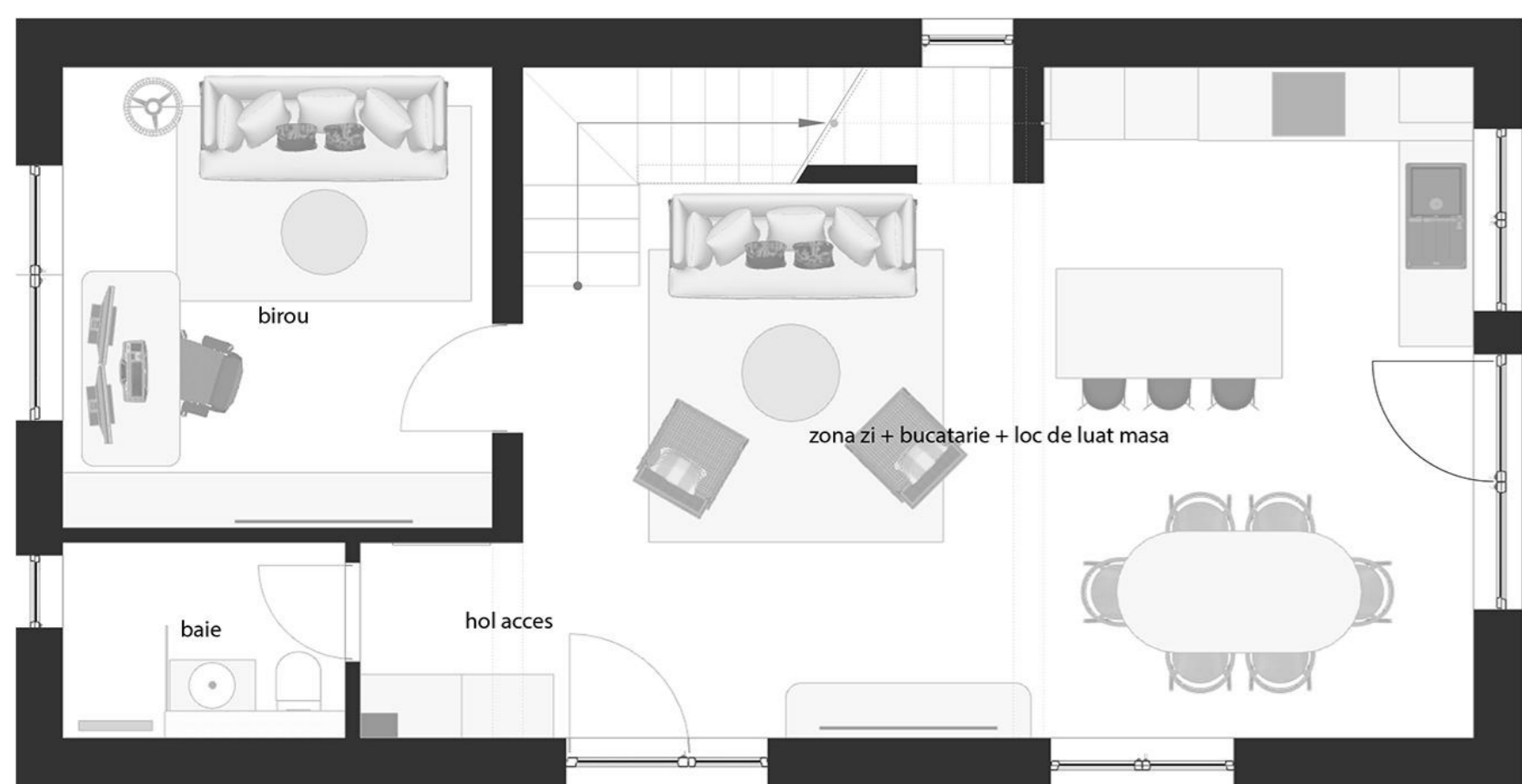
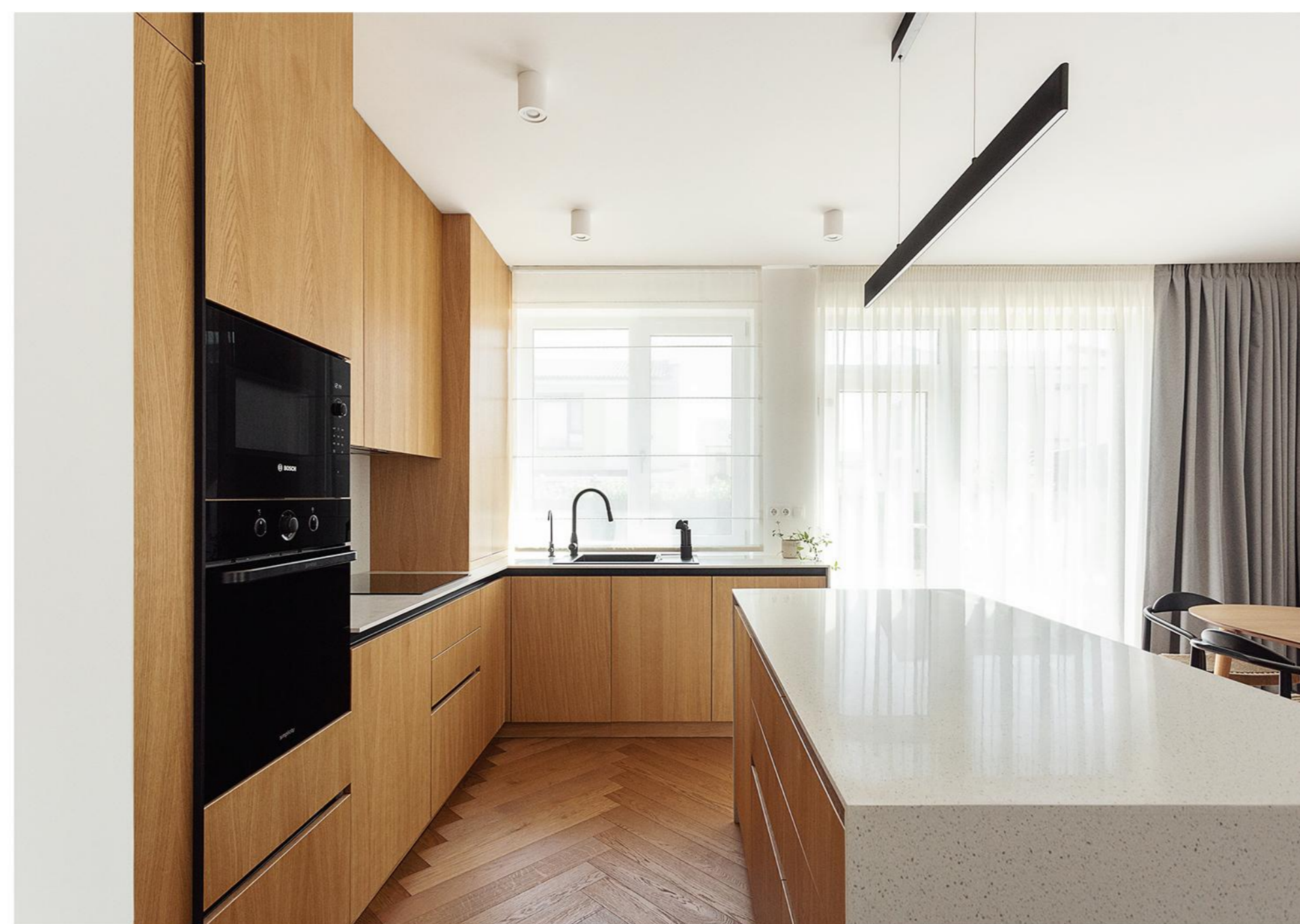
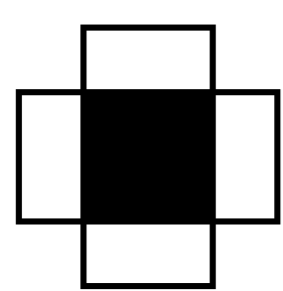


PLAN ETAJ



PLAN PARTER



INTERIOR SPACE / INTERIOR DESIGN

RO Spațiu interior / Amenajări interioare HU Belső tér / Belsőépítészet SRB Unutrašnji prostor / Dizajn enterijera

AUTHOR(S)/TEAM REPRESENTATIVES
ROAutor(i)/Reprezentanți echipă HUSzerzők/A csapat képviselői SRBAutori/ Predstavnicí tima

Andreea Iancu

PROJECT TITLE
ROTitlul proiectului în limba engleză HUA projekt címe SRBNaslov projekta

The One With Terrazzo

PROJECT LOCATION
ROLocația proiectului HUProjekt helyszíne SRBLokacija projekta

Oradea, Romania

BUDGET IN EUROS
ROBuget în euro HUKöltségvétő euróban SRBBudžet u evrima

65000 euro

USABLE AREA
ROSuprafața utilă HUHasznosítható terület SRBKorisna površina

120 mp

CONSTRUCTION COMPLETION DATE
ROData finalizare construcție HUAz építkezés befejezésének dátuma SRBDatum završetka izgradnje

ianuarie 2024

PHOTO CREDITS
ROCredite foto HUFényképek hitelei SRBFoto krediti

Andreea Iancu

PROJECT DESCRIPTION IN MOTHER TONGUE
RODescrierea proiectului în limba maternă HUA projekt leírása a pályázó anyanyelvén SRBOpis projekta na maternem jeziku

Casa este situată în Oradea, într-un cartier nou dezvoltat (cu case tip). Beneficiarii sunt o familie tânără, cu un copil mic. Casa a fost preluată la gri și nu s-au făcut modificări de compartimentare a spațiilor. Principala cerință de natură estetică a beneficiarilor a fost să integreze terrazzo în amenajare, cerință care a dat tonul amenajării și, ulterior, numele proiectului ("The One With Terrazzo"). Astfel, am folosit terrazzo în toate băile, sub diverse forme. În baia matrimonială am ales un model cu o textură mai mărunț, care să nu devină obositor în timp, pe care l-am îmbinat cu plăci ceramice simple albe de dimensiuni mici în zona de duș, care dau un ritm subtil pereților, fără a concura cu terrazzo-ul ales. Pentru a încălzi schema cromatică, am ales mobilier cu fronturi din MDF furniruit stejar. În baia copilului am ales un terrazzo puțin mai pestriț, combinat cu aceleași plăcuțe albe în zona căzii și o lavabilă într-o nuanță caldă pentru restul pereților. Zona de zi, bucătăria și locul de luat masă împart același spațiu, deci au fost gândite în ansamblu. S-a folosit aceeași pardoseală (parchet stratificat) pentru continuitate vizuală, materiale din aceeași familie, accente de negru. În zona

de bucătărie am integrat o insulă pentru a extinde spațiul mic de depozitare și de lucru. Blatul de lucru ales reia ideea de terrazzo, însă într-o formă mai subtilă față de băi. În spatele canapelei se află scara către etaj. Fiind primul lucru care se vede la intrarea în casă și o piesă destul de mare a interiorului, am decis să acordăm mai multă atenție balustradei, care a trecut prin mai multe variante și terași până să ne oprim la forma finală. Realizată din tablă perforată albă, aceasta urmează linia treptelor și contratreptelor în partea de jos, urcând până la tavan în partea de sus. Tabla perforată dă senzația continuității peretelui din spatele canapelei, păstrând în același timp transparența între spații și trecerea luminii. Dormitorul matrimonial păstrează aceeași linie estetică, însă într-o formă mai simplă, aproape minimalistă. Având acces direct către dressing, singurii mobilier folosiți aici e comoda suspendată cu sertare din fața patului. Pentru baia matrimonială și dressing am ales uși flomuro pentru un aspect mai curat al peretelui din fața patului. Camera copilului e singura încăpere în care am adus culoare cu perețele turcoaz pastel deschis, în rest urmărind aceeași schemă cromatică.

PROJECT DESCRIPTION IN ENGLISH
RODescrierea proiectului în limba engleză HUA projekt leírása angol nyelven SRBOpis projekta na engleskom

The house is located in Oradea, in a newly developed neighborhood. The clients are a young family with a small child. The house was taken over in a gray stage, and no changes were made to the layout of the house. The main aesthetic requirement of the clients was to integrate terrazzo into the design, a request that set the tone for the project and later gave it its name ("The One With Terrazzo"). Thus, we used terrazzo in all bathrooms, in various forms. In the master bathroom, we chose a model with a finer texture, which would not become tiring over time, combining it with small, simple white ceramic tiles in the shower area to give a subtle rhythm to the walls without competing with the selected terrazzo. To warm up the color scheme, we chose furniture with oak veneered MDF fronts. In the child's bathroom, we opted for a slightly more speckled terrazzo, combined with the same white tiles in the bathtub area and a warm-toned washable paint for the rest of the walls. For the master bathroom and dressing room, we chose flomuro doors for a cleaner look of the wall in front of the bed. The child's room is the only room where we brought in color with a light pastel turquoise wall, while the rest follows the same color scheme.

chosen countertop continues the terrazzo idea, but in a more subtle form than in the bathrooms. Behind the sofa is the staircase leading to the upper floor. Being the first thing you see when entering the house and a rather large piece of the interior, we decided to pay more attention to the railing, which went through several variations and iterations before we settled on the final form. Made of perforated white sheet metal, it follows the line of the steps and risers at the bottom, rising to the ceiling at the top. The perforated sheet gives the sensation of continuity of the wall behind the sofa while maintaining transparency between spaces and allowing light to pass through. The master bedroom maintains the same aesthetic line but in a simpler, almost minimalist form. With direct access to the dressing room, the only furniture used here is the suspended chest of drawers in front of the bed. For the master bathroom and dressing room, we chose flomuro doors for a cleaner look of the wall in front of the bed. The child's room is the only room where we brought in color with a light pastel turquoise wall, while the rest follows the same color scheme.